

ประวัติหอสมุดกลาง

หอสมุดกลางเปิดให้บริการครั้งแรก พร้อมการก่อตั้งวิทยาลัยครูสุราษฎร์ธานี เมื่อ พ.ศ.2517 โดยใช้อาคารชั่วคราวเป็นสถานที่ทำการ ต่อมาในปี พ.ศ.2519 ย้ายมาทำการที่อาคารชั่วคราวตั้งอยู่บริเวณด้านหน้าหอประชุมวชิราลงกรณ์ ในปัจจุบัน หลังจากนั้น พ.ศ.2522 ได้รับงบประมาณตามโครงการเงินกู้ธนาคารโลกในการก่อสร้างอาคารที่ทำการหลังใหม่มีลักษณะเป็นรูปหกเหลี่ยม พ.ศ.2533 ได้รับงบประมาณจากกรมการฝึกหัดครู จำนวน 1,000,000 บาท และวิทยาลัยครูสุราษฎร์ธานี จำนวน 700,000 บาท ในการต่อเติมหอสมุดในรูปแบบเดิม และเปิดใช้อาคารเพื่อให้บริการ วันที่1พฤศจิกายน 2533 และได้รับงบประมาณ จำนวน 22,000,000 บาท ในการก่อสร้าง อาคารวิทยบริการเป็นอาคาร 4 ชั้น เมื่อ พ.ศ.2536

พ.ศ.2538 หอสมุดกลาง ได้รับพระราชทานนามชื่อ “อาคารบรรณราชนครินทร์” จาก สมเด็จพระเจ้าพี่นางเธอ เจ้าฟ้ากัลยาณิวัฒนา กรมหลวงนราธิวาสราชนครินทร์ จนกระทั่ง พ.ศ. 2547 หอสมุดกลางเป็นหน่วยงานย่อยของสำนักวิทยบริการและเทคโนโลยีสารสนเทศ ตามพระราชบัญญัติการจัดตั้งมหาวิทยาลัยราชภัฏสุราษฎร์ธานี ประกอบด้วย หอสมุดกลาง ศูนย์คอมพิวเตอร์ ศูนย์ภาษา

ปรัชญา

แหล่งเรียนรู้ เทคโนโลยีก้าวหน้า พัฒนาสังคม

วิสัยทัศน์

หอสมุดกลาง เป็นศูนย์รวมแห่งการเรียนรู้และการบริการที่เป็นเลิศ

พันธกิจ

1. รวบรวม คัดเลือก จัดหา จัดระบบ จัดเก็บ บำรุงรักษาทรัพยากรสารสนเทศทุกประเภทให้สอดคล้องกับหลักสูตรการเรียน การสอน การวิจัย การให้บริการทางวิชาการแก่สังคม
2. เผยแพร่ทรัพยากรสารสนเทศสื่อสิ่งพิมพ์ สื่อโสตทัศน์ และสื่ออิเล็กทรอนิกส์ด้วยระบบเทคโนโลยีที่ทันสมัยให้ผู้ใช้สามารถเข้าถึงได้สะดวกรวดเร็วทันกับความต้องการ
3. พัฒนาอาคารสถานที่การให้บริการของหอสมุดกลางที่เอื้อประโยชน์สำหรับผู้ใช้ในการเข้ามาใช้บริการหรือกิจกรรมที่หอสมุดกลางจัดขึ้น
4. จัดกิจกรรมการให้การศึกษาแก่ผู้ใช้บริการ (User Education) ให้มีทักษะในการใช้เทคโนโลยีในการสืบค้นสารสนเทศและความรู้ความเข้าใจในการใช้หอสมุดกลาง
5. พัฒนาระบบบริหารจัดการเพื่อสนับสนุนภารกิจหลักของสำนักฯ และพัฒนาหอสมุดกลางสู่องค์กรแห่งการเรียนรู้ รวมทั้งการพัฒนาระบบการสื่อสารภายในองค์กรในการส่งเสริมประชาสัมพันธ์ผลการดำเนินงานของห้องสมุดและการให้บริการทุกรูปแบบ

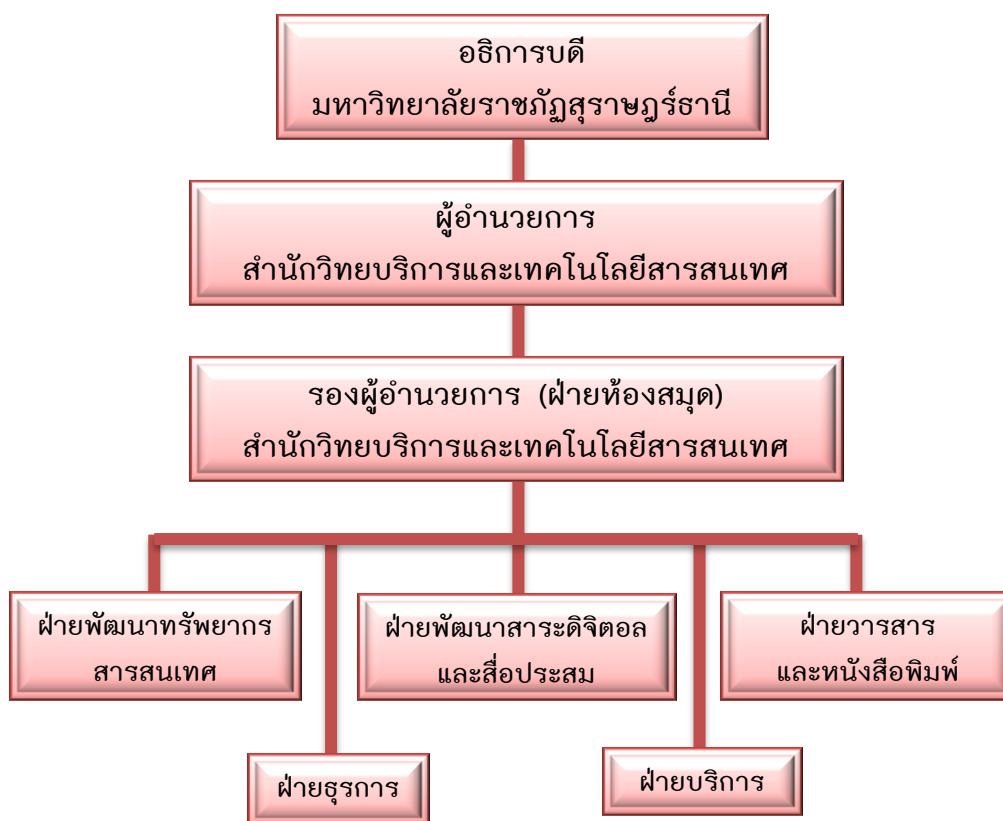
วัตถุประสงค์

หอสมุดกลาง มีหน้าที่ในการรวบรวม คัดเลือก จัดหา จัดระบบ จัดเก็บ บำรุงรักษา เผยแพร่สารสนเทศและให้บริการทางวิชาการ ในรูปแบบสื่อสิ่งพิมพ์ และสื่ออิเล็กทรอนิกส์ เพื่อให้เกิดประสิทธิภาพ

สูงสุด ด้วยความสะดวก รวดเร็ว ประหยัด และทันสมัย โดยมีการนำเทคโนโลยีสารสนเทศมาใช้ในการดำเนินงาน เพื่อสนับสนุนการเรียนการสอน การค้นคว้าวิจัย และส่งเสริมการเรียนรู้ตลอดชีวิต เน้นการให้บริการที่มีคุณภาพให้กับบุคลากรในสถาบันและท้องถิ่น โดยมีวัตถุประสงค์ ดังนี้

1. เพื่อพัฒนาหอสมุดกลางให้ได้มาตรฐานตามระบบหอสมุดกลางสถาบันอุดมศึกษา
2. เพื่อปรับปรุง บริหารจัดการ และการให้บริการที่ทันสมัย สะดวก รวดเร็ว และตรงตามความต้องการของผู้ใช้
3. เพื่อให้เป็นศูนย์กลางให้บริการทางวิชาการแก่อาจารย์ นักศึกษา และบุคลากรในมหาวิทยาลัยราชภัฏสุราษฎร์ธานี รวมทั้งบุคลากรในท้องถิ่น
4. เพื่อสนับสนุนส่งเสริมการเรียนรู้ตลอดชีวิตของบุคลากรในท้องถิ่น

โครงสร้างการบริหารงานหอสมุดกลาง



เวลาเปิดให้บริการ และ การติดต่อ

เปิดภาคการศึกษา

จันทร์-ศุกร์ เวลา 07.30-20.00น.

เสาร์-อาทิตย์ 07.30-17.00น.

ปิดภาคการศึกษา

จันทร์-ศุกร์ เวลา 07.30-16.30น.

เสาร์-อาทิตย์ 07.30-17.00น.

- ปิดบริการวันหยุดนักขัตฤกษ์
- เวลาการเปิด-ปิดบริการอาจมีการเปลี่ยนแปลง

การติดต่อหอสมุดกลาง

ที่อยู่ หอสมุดกลาง สำนักวิทยบริการและเทคโนโลยีสารสนเทศ มหาวิทยาลัยราชภัฏ
สุราษฎร์ธานี

เลขที่ 272 หมู่ 9 ตำบลขุนทะเล

อำเภอเมืองสุราษฎร์ธานี

จังหวัดสุราษฎร์ธานี รหัสไปรษณีย์ 84100

โทรศัพท์ 0-7735-5657 ,0-7735-5654

เบอร์ภายใน 5801 งานบริการ ยืม-คืน งานวารสารหนังสือพิมพ์
5802 งานพัฒนาสารคดีดิจิทัลและสื่อประสม
5803 งานบริการสารสนเทศ งานบริการวิทยานิพนธ์
5804 งานธุรการ งานพัฒนาทรัพยากรสารสนเทศ
โทรสาร 0-7735-5658

เว็บไซต์ <http://arit.sru.ac.th>

Facebook หอสมุดกลาง มหาวิทยาลัยราชภัฏสุราษฎร์ธานี

Line ID srulibrary

บริการทรัพยากรสารสนเทศ

หอสมุดกลาง ได้จัดหาทรัพยากรสารสนเทศทุกประเภท ทั้งสื่อตีพิมพ์ (Print Materials) สื่อไม่ตีพิมพ์ (Non-Printed) และฐานข้อมูลอิเล็กทรอนิกส์ (Electronic Databases) ดังนี้

สื่อตีพิมพ์ เช่น หนังสือ วารสาร หนังสือพิมพ์ วิทยานิพนธ์ เป็นต้น

สื่อไม่ตีพิมพ์ เช่น DVD, VCD, CD ประกอบหนังสือ

ฐานข้อมูลอิเล็กทรอนิกส์ เป็นฐานข้อมูลให้บริการผ่านเครือข่ายอินเทอร์เน็ต มหาวิทยาลัยราชภัฏสุราษฎร์ธานี ให้ข้อมูล บรรณานุกรม สารสังเขป (Abstract) และเอกสารฉบับเต็ม (Full Text)

ระบบการจัดหมวดหมู่ทรัพยากรสารสนเทศ

หอสมุดกลางจัดหมวดหมู่ทรัพยากรสารสนเทศประเภทหนังสือด้วยระบบทศนิยมของดิวอี้ (Dewey Decimal Classification : DC) โดยแบ่งเนื้อหาออกเป็น 10 หมวด คือ

000 เบ็ดเตล็ดหรือความรู้ทั่วไป (Generalities) วิทยาการคอมพิวเตอร์ สารสนเทศ

100 ปรัชญา (Philosophy)

200 ศาสนา (Religion)

300 สังคมศาสตร์ (Social sciences)

400 ภาษาศาสตร์ (Language)

500 วิทยาศาสตร์ (Science)

600 วิทยาศาสตร์ประยุกต์ หรือเทคโนโลยี (Technology)

700 ศิลปกรรมและการบันเทิง (Arts and recreation)

800 วรรณคดี (Literature)

900 ประวัติศาสตร์และภูมิศาสตร์ (History and geography)

ฐานข้อมูลอิเล็กทรอนิกส์ที่ให้บริการ

1. ฐานข้อมูลทรัพยากรสารสนเทศหอสมุดกลาง (Online Public Access Catalog) Web OPAC
2. ฐานข้อมูลมติชนออนไลน์ matichon e-library
3. ฐานข้อมูลจัดการความรู้กฎหมาย ThaiLaw
4. ฐานข้อมูล Ebrary
5. ฐานข้อมูลงานวิจัย/วิทยานิพนธ์ มหาวิทยาลัยราชภัฏสุราษฎร์ธานี e-research
6. ฐานข้อมูลที่ได้รับจาก สำนักงานคณะกรรมการการอุดมศึกษา (สกอ.)
 - ThaiLis
 - SpringerLink
 - Web of Science
 - ScienceDirect
 - ABI/INFORM Complete
 - ACM Digital Library
 - ProQuest Dissertation & Theses
 - ฐานข้อมูล EBSCOHOST
 - Emerald Management ๑๗๕

พื้นที่ให้บริการ

หอสมุดกลางให้บริการ 2 อาคาร คืออาคาร บรรณราชนครินทร์ 1 และ อาคารบรรณราชนครินทร์ 2 จัดพื้นที่บริการและจัดเก็บทรัพยากรสารสนเทศ ดังนี้

● อาคารบรรณราชนครินทร์ 1 ชั้น 1

ประชาสัมพันธ์ บริการตอบคำถามและช่วยการค้นคว้า/แนะนำการใช้ห้องสมุด
 บริการเครื่องยืม (ในอาคาร) เครื่องคืนหนังสืออัตโนมัติ (นอกอาคาร 24 ชั่วโมง) Self-Check
 บริการยืม-คืน/ สัมผัสสมาชิก
 บริการวารสาร นิตยสาร หนังสือพิมพ์ จุลสาร
 บริการคอมพิวเตอร์สืบค้นฐานข้อมูลของหอสมุดกลาง (OPAC)
 บริเวณจัดนิทรรศการ
 มุมเอกสารแจกฟรี
 บริการเครื่องคอมพิวเตอร์และอินเทอร์เน็ต
 บริการ Books Delivery
 บริการแจ้งข้อความ (SMS) เตือนผ่านโทรศัพท์มือถือ
 บริการถ่ายเอกสาร

● อาคารบรรณราชนครินทร์ 1 ชั้น 2

หนังสือภาษาไทย

หมวด 000	ความรู้ทั่วไป
หมวด 100	ปรัชญา
หมวด 200	ศาสนา
หมวด 300	สังคมศาสตร์
หมวด 400	ภาษาศาสตร์

บริการคอมพิวเตอร์สืบค้นฐานข้อมูลของหอสมุดกลาง (OPAC)
 มุมตลาดหลักทรัพย์
 มุมเดโช สวนนันทน์
 บริการสั่งซื้อหนังสือ
 บริการ Book Express
 บริการค้นหาหนังสือที่ไม่พบบนชั้นวาง

● อาคารบรรณราชนครินทร์ 1 ชั้น 3

หนังสือภาษาไทย

หมวด 500	วิทยาศาสตร์
หมวด 600	เทคโนโลยี
หมวด 700	ศิลปะและนันทนาการ

หนังสือนวนิยาย

หนังสือเรื่องสั้น

หนังสือเยาวชน

มุม ASEAN

มุมคุณธรรม

ห้องหนังสืออ้างอิง /บริการยืม-คืนหนังสืออ้างอิง

ห้องอ่านหนังสือสำหรับอาจารย์

คอมพิวเตอร์สืบค้นฐานข้อมูลของหอสมุดกลาง (OPAC)

บริการค้นหาหนังสือที่ไม่พบบนชั้นวาง

● **อาคารบรรณราชนครินทร์ 1 ชั้น 4**

หนังสือภาษาไทย

หมวด 800 วรรณคดี

หมวด 900 ประวัติศาสตร์และภูมิศาสตร์

บริการโสตทัศนวัสดุ ภาพยนตร์สารคดีและบันทึก CD /DVD

บริการห้องโฮมเธียเตอร์/ บริการชม UBC

บริการค้นหาหนังสือที่ไม่พบบนชั้นวาง

● **อาคารบรรณราชนครินทร์ 2 (ปีกขวา)**

ห้องสมุดพยาบาลศาสตร์

ห้องสมุดกฎหมาย

ตอบคำถามและช่วยการค้นคว้า/แนะนำการใช้ห้องสมุด

บริการขอหมายเลข ISBN/ISSN

บริการรวบรวมบรรณานุกรมตามสาขาวิชา

คอมพิวเตอร์สืบค้นฐานข้อมูลของหอสมุดกลาง (OPAC)

บริการค้นหาหนังสือที่ไม่พบบนชั้นวาง

● **อาคารบรรณราชนครินทร์ 2 ปีกซ้าย**

วิทยานิพนธ์ รายงานการวิจัย สารนิพนธ์ และโครงการพิเศษ

บริการหนังสือทั่วไปภาษาอังกฤษ

หมวด 000-900

บริการยืมระหว่างห้องสมุด

บริการค้นหาหนังสือที่ไม่พบบนชั้นวาง

บริการหอสมุดกลาง

หอสมุดกลางจัดบริการที่อำนวยความสะดวกและตอบสนองความต้องการของผู้ใช้บริการ ดังนี้

1. ประชาสัมพันธ์ บริการตอบคำถามและช่วยการค้นคว้า/แนะนำการใช้ห้องสมุด

บริการค้นหาสารสนเทศที่มีบริการ รวมถึงแหล่งสารสนเทศอื่นๆ สอนการใช้หอสมุดกลางและทรัพยากรสารสนเทศอย่างถูกต้อง ให้ผู้ใช้บริการค้นหาสารสนเทศที่ต้องการได้อย่าง รวดเร็ว และถูกต้อง

การใช้บริการ

ติดต่อด้วยตนเอง ณ จุดบริการประชาสัมพันธ์ หรือเจ้าหน้าที่หอสมุดกลางทุกท่าน

โทรศัพท์ 077355657 เบอร์ภายใน 5801 - 5804

Facebook : หอสมุดกลาง มหาวิทยาลัยราชภัฏสุราษฎร์ธานี

Line ID : srulibrary

ผู้ให้บริการ

เจ้าหน้าที่หอสมุดกลาง

2. บริการเครื่องยืม (ในอาคาร) เครื่องคืนหนังสืออัตโนมัติ (นอกอาคาร 24 ชั่วโมง) Self-check

Self-check เครื่องยืม - คืนหนังสืออัตโนมัติด้วยตนเอง เพื่อความสะดวกรวดเร็วแก่ผู้ใช้บริการ และห้องสมุดยุคใหม่เพื่อเป็นศูนย์การเรียนรู้ด้วยตนเอง ผู้ใช้บริการสามารถทำรายการยืม และ รายการคืนได้ด้วยตนเองด้วย โดยการใช้งานเป็นแบบสัมผัส (Touch Screen) ใช้งานง่าย ประหยัดเวลาในการใช้บริการ มีใบบันทึกรายการ (Slip Printer) พิมพ์รายการไว้เพื่อผู้ใช้บริการสามารถเก็บไว้เป็นหลักฐาน ระบบสามารถแสดงรายการ เช่น ค่าปรับ จำนวนสิทธิ์ในการยืม บนหน้าจอ

การใช้บริการ

เครื่องยืม บริการภายในอาคารบริเวณชั้น 1

เครื่องคืนหนังสืออัตโนมัติ บริการภายนอกอาคารรับคืน ตลอด 24 ชั่วโมง

3. บริการยืม-คืน/ สัมผัสสมาชิก

ให้บริการยืม และรับคืนหนังสือ ที่อนุญาตให้สมาชิกยืมออกได้ (บุคคลภายนอกไม่อนุญาตให้ยืม)

สิทธิ์การยืมหนังสือ CD-Rom ของสมาชิก

ประเภทสมาชิก	หนังสือทั่วไป หมวด 000-900 และสารนิพนธ์	วิทยานิพนธ์/รายงาน การวิจัย	หนังสืออ้างอิง	CD-Rom (ซีดีคู่มือหนังสือ)
	เล่ม/วัน	เล่ม/วัน	เล่ม/วัน	แผ่น/วัน
นักศึกษาภาค ปกติ	7/10	ใช้บริการภายใน ห้องสมุดเท่านั้น	ใช้บริการ ภายในห้องสมุด เท่านั้น	7/10
นักศึกษาภาค กศ.บพ.	7/14			7/14
นักศึกษา ป.โท / ป.บัณฑิต	10/14			10/14
นักศึกษา ป.เอก	15/14			15/14
อาจารย์	20/120	3/7	3/7	20/120
ข้าราชการ/เจ้าหน้าที่	10/30	3/7	3/7	10/30

***หมายเหตุ หนังสือทั่วไป หมวด 000 - 900 หมายถึงหนังสือที่ให้บริการตามจุดต่างๆ ภายในหอสมุดกลาง ทั้งภาษาไทย และภาษาอังกฤษ รวมไปถึงหนังสือจากมุมความรู้ต่างๆ ได้แก่ มุมคุณธรรม มุมตลาดหลักทรัพย์ (Set Corner) มุม ASEAN และมุมเดโช สวานานนท์

การใช้บริการ

●การยืม

1. ยืมกับเจ้าหน้าที่ บริเวณจุดบริการ ยืม – คืน อาคารบรรณราชนครินทร์ 1 ชั้น 1 โดยการแสดงบัตรนักศึกษาแก่เจ้าหน้าที่ผู้ให้บริการ (ไม่อนุญาตให้ยืมโดยใช้บัตรของผู้อื่น)
2. ยืมด้วยตนเองผ่านเครื่องยืมอัตโนมัติ บริเวณภายในหอสมุดกลาง ชั้น 1

●การคืน

1. คืนโดยผ่านเจ้าหน้าที่ บริเวณจุดบริการ ยืม –คืน บริเวณ
2. คืนด้วยตนเองผ่านเครื่องรับคืนอัตโนมัติ

●การจ่ายค่าปรับ/ ธรรมเนียมส่งหาย

1. ค่าปรับเกิดกำหนดส่ง เล่มละ 5 บาท/ วัน
2. ธรรมเนียมส่งหาย ต้องใช้คืนหอสมุดกลางทำได้ 2 วิธีคือ
 - 1) ชดใช้ค่าหนังสือ
 - ค่าหนังสือเป็นเงิน 2 เท่าตามราคาหนังสือ
 - ค่ากระบวนการทางเทคนิค 50 บาท
 - ค่าปรับเกินกำหนดส่ง (กรณีหนังสือเกินกำหนดส่ง)
 - 2) นำตัวเล่มหนังสือมาใช้คืน
 - หนังสือต้องมีชื่อผู้แต่ง ชื่อเรื่อง และปีที่พิมพ์ตรงกับเล่มที่หาย
 - ค่ากระบวนการทางเทคนิค 50 บาท
 - ค่าปรับเกินกำหนดส่ง (กรณีหนังสือเกินกำหนดส่ง)

● การสมัครสมาชิก

- 1) นักศึกษาเป็นสมาชิกหอสมุดกลางโดยอัตโนมัติ
- 2) อาจารย์ บุคลากร แสดงบัตรประจำตัวที่ทางมหาวิทยาลัยออกให้ (หากยังไม่ได้รับบัตรประจำตัว ให้นำบันทึกข้อความแสดงการเป็นบุคลากรของมหาวิทยาลัย พร้อมบัตรประชาชนติดต่อเจ้าหน้าที่งานบริการยืม – คืน

4. บริการวารสาร นิตยสาร หนังสือพิมพ์

บริการ วารสาร นิตยสาร ฉบับปัจจุบัน ฉบับย้อนหลัง ได้แก่ วารสารทั่วไป วารสารวิชาการ วารสารด้านกฎหมาย วารสารด้านพยาบาล และนิตยสาร ทั้งภาษาไทย และภาษาต่างประเทศ

บริการหนังสือพิมพ์ ให้บริการฉบับใหม่ทุกวัน โดยแยกออกเป็นหนังสือพิมพ์ฉบับปัจจุบันและหนังสือพิมพ์ฉบับล่วงเวลา (1 วัน) จำนวน 17 ชื่อ ทั้งภาษาไทยและภาษาต่างประเทศ อีกทั้งยังให้บริการฉบับล่วงเวลา 1-2 เดือน ซึ่งผู้ใช้บริการสามารถค้นคว้าได้ด้วยตนเอง ยกเว้นหนังสือพิมพ์ฉบับล่วงเวลาผู้ใช้บริการต้องติดต่อเจ้าหน้าที่

การใช้บริการ

- บริการบริเวณชั้น 1 อาคารบรรณราชนครินทร์ 1
- การยืม สามารถยืมโดยติดต่อเจ้าหน้าที่ผู้ให้บริการบริเวณห้องบริการวารสารและหนังสือพิมพ์

สิทธิการยืมวารสาร หนังสือพิมพ์ของสมาชิก

ประเภทสมาชิก	วารสาร/นิตยสาร (ฉบับปัจจุบัน)	วารสาร/นิตยสาร (ฉบับล่วงเวลา)	หนังสือพิมพ์	ค่าปรับ (กรณีเกิน กำหนดส่ง)
	ฉบับ/วัน	ฉบับ/วัน	/วัน	
นักศึกษาภาค	ใช้บริการภายใน ห้องสมุดเท่านั้น	ใช้บริการภายใน ห้องสมุดเท่านั้น	ใช้บริการภายใน ห้องสมุดเท่านั้น	ค่าปรับ รายการละ 5 บาท/วัน
อาจารย์	1/1	3/3		
ข้าราชการ/เจ้าหน้าที่	1/1	3/3		

***หมายเหตุ วารสาร/นิตยสาร (ฉบับปัจจุบัน) ให้บริการยืมช่วงบ่าย เท่านั้น และรับคืนช่วงเช้าของวันถัดไป

5. บริการคอมพิวเตอร์สืบค้นฐานข้อมูลของหอสมุดกลาง (OPAC)

บริการคอมพิวเตอร์สำหรับสืบค้นทรัพยากรสารสนเทศที่ให้บริการภายในหอสมุดกลาง ได้แก่ หนังสือ วิทยานิพนธ์ รายงานการวิจัย DVD, VCD, CD ประกอบหนังสือ และบทความจากวารสาร โดยให้บริการทุกพื้นที่ภายในหอสมุดกลาง

การใช้บริการ

ผู้ให้บริการสามารถใช้เครื่องสืบค้นฐานข้อมูลได้ทุกจุดที่มีบริการด้วยตนเอง

6. บริเวณจัดนิทรรศการ

การจัดนิทรรศการมีขึ้นเพื่อส่งเสริมการเรียนการสอน ให้ผู้ให้บริการเห็นความสำคัญของการอ่าน และความรู้ที่ได้รับจาก นิทรรศการไปใช้ให้เกิดประโยชน์ต่อไป ซึ่งหอสมุดกลางใช้พื้นที่บริเวณชั้น 1 จัดแสดงนิทรรศการ โดยการหมุนเวียนไปตามเทศกาล หรือตามความเหมาะสม

การใช้บริการ

ผู้ให้บริการสามารถใช้บริการด้วยตนเอง หนังสือ หรือ CD, DVD ที่นำมาจัดนิทรรศการ ผู้ให้บริการไม่สามารถยืม หรือนำออกไปใช้งานบริเวณอื่นได้ จนกว่าจะสิ้นสุดการจัดนิทรรศการ หากผู้ให้บริการมีความจำเป็นต้องใช้บริการสามารถไปค้นหาค้นหาหนังสือ หรือติดต่อเจ้าหน้าที่ผู้ให้บริการได้

7. มุมเอกสารแจกฟรี

บริการเอกสารแจกฟรี จัดขึ้นเพื่อแจกเอกสารที่หอสมุดกลางได้รับจากหน่วยงาน หรือองค์กรต่าง ๆ ที่มีเนื้อหาในด้านวิชาการ และความบันเทิง ประกอบด้วยเอกสารแผ่นพับ หนังสือ และวารสาร โดยการจับบริการบริเวณทางผ่านไปยังอาคารบรรณราชนครินทร์ 2

การใช้บริการ

ผู้ให้บริการสามารถนำเอกสารแจกฟรีที่จัดให้บริการบริเวณทางผ่านไปยังอาคารบรรณราชนครินทร์ 2 ไปใช้งานได้ด้วยตนเอง

8. บริการเครื่องคอมพิวเตอร์และอินเทอร์เน็ต

เป็นบริการที่เปิดให้อาจารย์/เจ้าหน้าที่ /นักศึกษา และผู้เข้าใช้บริการ ได้เข้ามาใช้ค้นคว้าหาความรู้ หรือค้นหาข้อมูลต่าง ๆ เพื่อนำไปใช้ในการเรียนการสอน มีเครื่องคอมพิวเตอร์สำหรับให้บริการ Internet จำนวน 30 เครื่อง สามารถเข้าใช้บริการได้ที่ หอสมุดกลาง อาคารบรรณราชนครินทร์ 1 ชั้น 1, ชั้น 4 และอาคารบรรณราชนครินทร์ 2 ปีกซ้าย

การใช้บริการ

ผู้ใช้บริการสามารถใช้บริการได้ด้วยตนเอง โดยการใช้ Username และ Password เข้าใช้เพื่อยืนยันตัวตน

9. บริการ Books Delivery

Book Delivery คือบริการที่หอสมุดกลาง จัดขึ้นสำหรับให้บริการรับคืนและจัดส่งทรัพยากรสารสนเทศของหอสมุดกลางแก่สมาชิกประเภทอาจารย์ และเจ้าหน้าที่ ตามคณะและหน่วยงานต่าง ๆ ภายในมหาวิทยาลัย ทั้งนี้เพื่ออำนวยความสะดวก และรวดเร็ว โดยให้บริการในวันจันทร์ – ศุกร์ ในเวลา 15.00-16.00น.

การใช้บริการ

● การยืม

- สืบค้นรายการทรัพยากรที่ต้องการยืมจากฐานข้อมูลการสืบค้นจากระบบ OPAC ได้ที่

<http://arit.sru.ac.th>

- โทรศัพท์แจ้งความประสงค์ยืมหนังสือทางโทรศัพท์

หมายเลขโทรศัพท์ 077355657

หมายเลขภายในมหาวิทยาลัย 5801, 5802 หรือ 5804

- แจ้งชื่อหนังสือ ชื่อผู้แต่ง พร้อมทั้ง Call No. ของหนังสือที่ต้องการยืมแก่เจ้าหน้าที่
- รอรับหนังสือภายในเวลา และสถานที่ที่ได้ระบุ

● การคืน

- โทรศัพท์แจ้งความประสงค์คืนหนังสือทางโทรศัพท์

หมายเลขโทรศัพท์ 077355657

หมายเลขภายในมหาวิทยาลัย 5801, 5802 หรือ 5804

- เจ้าหน้าที่รับคืนหนังสือตามเวลา และสถานที่ที่ได้ระบุ
- กรณีมีค่าปรับหนังสือเกินกำหนดส่ง สามารถจ่ายค่าปรับโดยผ่านเจ้าหน้าที่ผู้ให้บริการ

10. บริการสมัครรับข้อความ (SMS) เตือนผ่านโทรศัพท์มือถือ

บริการ SMS แจ้งเตือนผ่านโทรศัพท์มือถือ คือบริการแจ้งข้อมูลรายการหนังสือเกินกำหนดส่ง รวมถึงประชาสัมพันธ์ กิจกรรม ข่าวสารเกี่ยวกับบริการ รวมถึงความเคลื่อนไหว ของหอสมุดกลาง โดยการสมัครใช้บริการไม่มีค่าใช้จ่าย

การใช้บริการ

- แจ้งความประสงค์ขอใช้บริการสมัครรับข้อความ ณ จุดบริการยืม-คืน ชั้น 1 อาคารบรรณราชนครินทร์ 1

- ผู้ใช้บริการแสดงบัตรนักศึกษา หรือ บัตรสมาชิก หรือแจ้งชื่อ-สกุล
- แจ้งหมายเลขโทรศัพท์

11. บริการถ่ายเอกสาร

หอสมุดกลางจัดพื้นที่ให้บริการถ่ายเอกสารบริเวณ ชั้น 1 ระหว่างทางเดินไปอาคารบรรณราชนครินทร์ 2 โดยผู้ให้บริการสามารถหยิบหนังสือทุกชนิดไปถ่ายเอกสารได้ ยกเว้นหนังสือห้องอ้างอิง บริเวณชั้น 3 อาคารบรรณราชนครินทร์ 1 ผู้ใช้บริการต้องลงชื่อเพื่อทำการยืมจากเจ้าหน้าที่ก่อนทุกครั้ง และคืนภายใน 1 วัน

12. บริการค้นหาหนังสือที่ไม่พบบนชั้นวาง

บริการที่จัดขึ้นเพื่อช่วยเหลือผู้ให้บริการในกรณีที่ค้นหาหนังสือตามเลขหมวดหมู่ แต่ไม่พบหนังสือวางอยู่บนชั้นวาง โดยเจ้าหน้าที่ จะทำการช่วยเหลือโดยการช่วยค้นหาหนังสือให้แก่ผู้ให้บริการ แต่ในกรณีที่เจ้าหน้าที่ค้นหาไม่พบ ให้ผู้ให้บริการบันทึกข้อมูลของหนังสือลงในแบบฟอร์มได้ที่เจ้าหน้าที่ผู้ให้บริการ

การใช้บริการ

- ติดต่อเจ้าหน้าที่ผู้ให้บริการบริเวณพื้นที่ต่างๆ
- เจ้าหน้าที่ค้นหาหนังสือบนชั้นวาง
- กรณีที่ไม่พบหนังสือบนชั้นวาง ให้ผู้ให้บริการบันทึกข้อมูลรายการหนังสือลงในแบบฟอร์ม เพื่อการตรวจสอบและแจ้งการดำเนินการไปยังผู้ให้บริการภายหลัง

13. มุมตลาดหลักทรัพย์

บริการมุมตลาดหลักทรัพย์แห่งประเทศไทย หรือ มุม Set Corner คือ บริการสารสนเทศด้านการเงิน การลงทุน ตลาดเงิน ตลาดทุน และสาขาที่เกี่ยวข้อง ข้อมูลสถิติธุรกิจหลักทรัพย์ ข้อมูลตลาดหุ้นต่างประเทศ ประกอบด้วย ตำราวิชาการ หนังสือสาระความรู้ วารสารเกี่ยวกับการเงินและการลงทุนในหลักทรัพย์ รวมถึงบริการข้อมูลตลาดหลักทรัพย์ทางอินเทอร์เน็ต (<http://www.set.or.th/th/index.html>) เพื่อให้สามารถเข้าถึงข้อมูลปัจจัยพื้นฐานเชิงลึกเกี่ยวกับการลงทุนได้อย่างสะดวกและทั่วถึง โดยได้รับการสนับสนุนและอนุเคราะห์จากตลาดหลักทรัพย์แห่งประเทศไทย

การใช้บริการ

- มุมตลาดหลักทรัพย์ (SET Corner) ให้บริการ ณ อาคารบรรณราชนครินทร์ 1 ชั้น 2

14. มุมเดโช สวนานนท์

บริการหนังสือมุมเดโช สวนานนท์ คือมุมหนังสือที่รวบรวมหนังสือทั้งหมดของ คุณเดโช สวนานนท์ ที่ได้ถักนิตนาการให้แก่หอสมุดกลาง สำนักวิทยบริการและเทคโนโลยีสารสนเทศ มหาวิทยาลัยราชภัฏสุราษฎร์ธานี ซึ่งจะครอบคลุมเนื้อหาความรู้ทั้งด้าน สังคมศาสตร์ มนุษยศาสตร์ กฎหมาย ประวัติศาสตร์และการบริหารจัดการ เพื่อเผยแพร่ให้แก่ผู้ที่สนใจ

การใช้บริการ

- มุมเดโช สวนานนท์ ให้บริการ ณ ชั้น 2 ณ อาคารบรรณราชนครินทร์ 1

15. บริการสั่งซื้อหนังสือ

หอสมุดกลาง เป็นแหล่งเรียนรู้ที่สำคัญของมหาวิทยาลัย จึงคำนึงถึงความสำคัญในการเลือกทรัพยากรสารสนเทศที่สามารถใช้ให้เป็นประโยชน์และคุ้มค่าที่สุด จึงได้จัดบริการสั่งซื้อหนังสือ เพื่อให้ตรงตามความต้องการของผู้ใช้บริการโดยเฉพาะอาจารย์สำหรับใช้ประกอบการเรียนการสอน

การใช้บริการ

- ติดต่อจุดประชาสัมพันธ์ ชั้น 1 หรือห้องปฏิบัติงานฝ่ายพัฒนาทรัพยากรสารสนเทศ ชั้น 2 อาคารบรรณราชนครินทร์ 1
- กรอกแบบฟอร์มการสั่งซื้อได้ที่จุดประชาสัมพันธ์ หรือดาวน์โหลดแบบฟอร์มการสั่งซื้อจาก เว็บไซต์สำนักวิทยบริการฯ <http://arit.sru.ac.th> และส่งแบบฟอร์มมาตาม E-mail ที่ระบุ
- รอฟลัดำเนินการสั่งซื้อจากเจ้าหน้าที่

16. มุมคุณธรรม

มุมคุณธรรมเป็นบริการที่หอสมุดกลาง ร่วมโครงการกับศูนย์คุณธรรม (องค์การมหาชน) เพื่อนำสื่อความรู้ต่างๆ ที่มีอยู่จากศูนย์คุณธรรม เช่น หนังสือ เอกสารเผยแพร่ความรู้ ซีดี วีซีดี ฯลฯ เผยแพร่ออกไปสู่ผู้ใช้บริการหอสมุดกลาง ซึ่งจะช่วยให้นักศึกษา อาจารย์ บุคลากร มหาวิทยาลัยราชภัฏสุราษฎร์ธานี และบุคคลทั่วไป สามารถเข้าถึงข้อมูลความรู้ได้อย่างสะดวก รวดเร็วและประหยัดมากยิ่งขึ้น

การใช้บริการ

- มุมคุณธรรม ให้บริการ ณ ชั้น 3 อาคารบรรณราชนครินทร์ 1
- กรณียืม CD ให้ผู้ใช้บริการแจ้งเจ้าหน้าที่เพื่อหยิบ CD จากชั้นวางได้ที่ ห้องปฏิบัติงานฝ่ายงานพัฒนาทรัพยากรสารสนเทศ บริเวณ ชั้น 2 อาคารบรรณราชนครินทร์ 1
- การยืม – คืน หนังสือ และ CD ให้ผู้ใช้บริการยืม – คืน ที่จุดบริการยืม – คืน ชั้น 1 อาคารบรรณราชนครินทร์ 1

17. บริการ Books Express

บริการหนังสือทางด่วนเป็นบริการใหม่ของหอสมุดกลาง สำนักวิทยบริการและเทคโนโลยีสารสนเทศที่ช่วยให้ผู้ใช้บริการสามารถใช้บริการทรัพยากรสารสนเทศใหม่ได้รวดเร็วมากยิ่งขึ้น ให้บริการ 2 รูปแบบคือ ขอดูตัวเล่ม / ขอถ่ายเอกสาร ใช้เฉพาะภายในห้องสมุด (จะดำเนินการให้ทันทีในเวลาราชการ) และยืมใช้ด่วน (จะดำเนินการให้ภายในเวลา 1 วันทำการ)

การใช้บริการ

- ให้บริการเฉพาะอาจารย์ บุคลากร และนักศึกษามหาวิทยาลัยราชภัฏสุราษฎร์ธานี ได้ครั้งละไม่เกิน 3 รายการ/คน
- ขั้นตอนการใช้บริการ
 - ตรวจสอบรายชื่อหนังสือที่ต้องการผ่านช่องทางต่างๆ ที่ให้บริการ เช่น เว็บไซต์สำนักวิทยบริการฯ <http://arit.sru.ac.th> ทาง Face book : หอสมุดกลาง มหาวิทยาลัยราชภัฏสุราษฎร์ธานี หรือ ระบบสารบัญอิเล็กทรอนิกส์ E-Document

- กรอกแบบฟอร์มใช้บริการที่จุดประชาสัมพันธ์ ชั้น 1 และห้องปฏิบัติงานฝ่ายพัฒนาทรัพยากรสารสนเทศ ชั้น 2 อาคารบรรณราชนครินทร์ 1 หรือโหลดแบบฟอร์มผ่านเว็บไซต์สำนักวิทยบริการฯ <http://arit.sru.ac.th> และส่งกลับมายัง E-mail ที่ได้รับ
- รับตัวเล่มทรัพยากรสารสนเทศที่ขอใช้บริการหนังสือทางด่วนได้ที่จุดประชาสัมพันธ์ หอสมุดกลาง ชั้น 1 อาคารบรรณราชนครินทร์ 1 ด้วยตนเอง

18. มุม ASEAN

บริการหนังสือ มุมอาเซียนศึกษา (ASEAN Study) เป็นบริการที่หอสมุดกลางได้รวบรวมทรัพยากรสารสนเทศและสื่อต่างๆของหอสมุดกลาง ที่เกี่ยวข้องกับประชาคมอาเซียนและประเทศสมาชิกในกลุ่มอาเซียนได้แก่หนังสือ หนังสืออิเล็กทรอนิกส์ (e-books) ตีพิมพ์การแต่งกายชุดประจำชาติอาเซียนทั้ง 10 ประเทศ และบอร์ดนิทรรศการให้ความรู้เกี่ยวกับอาเซียน เพื่อเป็นแหล่งค้นคว้าข้อมูล

การใช้บริการ

มุมอาเซียน ชั้น 3 อาคารบรรณราชนครินทร์ 1

19. หนังสืออ้างอิง /บริการยืม-คืนหนังสืออ้างอิง

หนังสืออ้างอิง (Reference Books) คือหนังสือที่ใช้เรื่องราวและข้อเท็จจริง เพื่อใช้ค้นคว้าอ่านประกอบ หรืออ้างอิงเรื่องราวเพียงตอนใดตอนหนึ่งในเล่มเท่านั้น ไม่ใช่หนังสือที่ต้องอ่านทั้งเล่ม เพื่อความสะดวกในการค้นคว้า หอสมุดจะจัดแยกหนังสืออ้างอิงออกจากหนังสือธรรมดา โดยมีหนังสือให้บริการหลายประเภท ดังนี้ เช่น พจนานุกรม (Dictionaries) สารานุกรม (Encyclopedias) หนังสือรายปี (Yearbooks) หนังสืออ้างอิงทางภูมิศาสตร์ (Geographical Sources) หนังสืออักษรานุกรมภูมิศาสตร์ (หนังสือแนะนำ แขนงที่) อักษรานุกรมชีวประวัติ (Biographical Dictionaries) หนังสือดัชนี นามานุกรม (Directories) วัสดุอ้างอิง (สิ่งพิมพ์รัฐบาล)

การใช้บริการ

- ห้องอ้างอิง ชั้น 3 อาคารบรรณราชนครินทร์ 1
- การยืม

อาจารย์ บุคลากร ยืมได้ที่จุดบริการยืมคืน ชั้น 1 อาคารบรรณราชนครินทร์ 1 /อนุญาตให้ยืมได้ 3 เล่ม/7 วัน หากเกินกำหนดจะต้องเสียค่าปรับตามระเบียบการยืมของห้องสมุดปรับวันละ 5 บาท / 1 เล่ม (รวมวันหยุด)

นักศึกษา ยืมไปถ่ายเอกสารได้โดยการเขียนยืมลงในสมุดยืมสำหรับนักศึกษา บริเวณโต๊ะปฏิบัติงานของเจ้าหน้าที่ผู้ให้บริการหนังสืออ้างอิง

- การคืน

อาจารย์ บุคลากร ส่งคืนหนังสือที่จุดบริการยืม - คืน ชั้น 1 อาคารบรรณราชนครินทร์ 1

นักศึกษา ส่งคืนแก่เจ้าหน้าที่ผู้ให้บริการหนังสืออ้างอิง ชั้น 3 อาคารบรรณราชนครินทร์ 1 ภายในวันที่ยืมก่อนห้องสมุดปิดทำการ

20. ห้องอ่านหนังสือสำหรับอาจารย์

หอสมุดกลางจัดห้องอ่านหนังสือเพื่อให้บริการสำหรับอาจารย์ได้ใช้พื้นที่ในการศึกษาค้นคว้า หรือเพื่อการวิจัยได้อย่างสะดวกยิ่งขึ้น

การใช้บริการ

ห้องอ่านหนังสือสำหรับอาจารย์ ชั้น 3 อาคารบรรณราชนครินทร์ 1

21. บริการโสตทัศนวัสดุ ภาพยนตร์สารคดีและบันทึก CD /DVD

บริการโสตทัศนวัสดุ คือการให้บริการ CD, DVD ประเภทสารคดี วิชาการ หรือ ภาพยนตร์เพื่อความบันเทิง สำหรับใช้ประกอบการเรียนการสอน การทำกิจกรรม รวมไปถึงบริการห้องชมสารคดี วิชาการ หรือ ภาพยนตร์เพื่อความบันเทิง บริการ UBC เพื่อการศึกษา เป็นต้น

การใช้บริการ

● การยืม

อาจารย์ บุคลากร ยืมได้ครั้งละ 5 รายการ/ 7 วัน โดยลงชื่อการยืมผ่านเจ้าหน้าที่ผู้ให้บริการโสตทัศนวัสดุ ชั้น 4 อาคารบรรณราชนครินทร์ 1

นักศึกษา

- ใช้บริการโดยการตรวจดูรายชื่อสื่อที่มีให้บริการจากแฟ้มรายชื่อบริเวณด้านหน้าจุดบริการโสตทัศนวัสดุ
- ยืมได้ครั้งละ 1 รายการโดยใช้บริการภายในห้องสมุดเท่านั้น
- กรอกแบบฟอร์มและแสดงบัตรประจำตัวแก่เจ้าหน้าที่ผู้ให้บริการเพื่อรับ CD, VCD โดยเข้าชมได้ที่ห้องชมวีดิทัศน์ ชั้น 4

● การคืน

คืนโดยผ่านเจ้าหน้าที่ผู้ให้บริการเท่านั้น

22. บริการห้องโสมเจียเตอร์

บริการห้องโสมเจียเตอร์ คือห้องเพื่อใช้ประกอบการเรียนการสอน การทำกิจกรรม หรือเพื่อความบันเทิง เป็นกรณีตามเหตุผล และความจำเป็น

การใช้บริการ

- ผู้ใช้บริการจองติดต่อเจ้าหน้าที่เพื่อจองห้องที่ ชั้น 4 อาคารบรรณราชนครินทร์ 1
- ลงชื่อผู้ใช้ วัน เวลาที่จอง ลงในสมุดจองห้องโดยผ่านเจ้าหน้าที่ (ผู้ให้บริการสามารถจองห้องล่วงหน้าได้ไม่เกิน 2 ครั้ง)
- ใช้บริการห้องโสมเจียเตอร์ได้ตามวันเวลาที่ได้จอง

23. ห้องสมุดพยาบาลศาสตร์

ห้องสมุดพยาบาลศาสตร์จัดตั้งขึ้นรับรองสถานศึกษาพยาบาล คณะพยาบาลศาสตร์ตามหลักสูตรการจัดการศึกษา โดยหอสมุดกลางได้จัดหา หนังสือ ตำรา วารสาร ทั้งภาษาไทยและภาษาต่างประเทศ ทางกายภาพ ฐานข้อมูลออนไลน์ และเครือข่ายอินเทอร์เน็ต จัดไว้ให้บริการสำหรับ อาจารย์ นักศึกษาใช้ค้นคว้าประกอบการเรียนการสอนให้ได้ตามมาตรฐานของสภาการพยาบาล

การใช้บริการ

- ห้องสมุดพยาบาลศาสตร์ ปึกษา อาคารบรรณราชนครินทร์ 2

24. ห้องสมุดกฎหมาย

ห้องสมุดกฎหมายเป็นส่วนหนึ่งของการจัดการศึกษาหลักสูตรวิชานิติศาสตร์ที่ได้มาตรฐาน นอกจากมีเนื้อหาสาระของหลักสูตรครบถ้วน และมีคณาจารย์ที่มีคุณภาพแล้ว จะต้องมียุทธศาสตร์ที่มีหนังสือ วารสาร และเอกสารอื่น ๆ ทางด้านกฎหมายที่เพียงพอ เพื่อประกอบการศึกษาค้นคว้าเพิ่มเติมของอาจารย์และนักศึกษา ซึ่งหอสมุดกลาง ได้จัดหาเอกสาร หนังสือ และตำราดังกล่าวไว้ครบครันแล้ว พร้อมทั้งเครื่องคอมพิวเตอร์สำหรับการสืบค้นฐานข้อมูลซีดีรอม ฐานข้อมูลออนไลน์ และเครือข่ายอินเทอร์เน็ต

- ห้องสมุดพยาบาลศาสตร์ ปึกษา อาคารบรรณราชนครินทร์ 2

25. บริการขอหมายเลข ISBN/ISSN

บริการขอหมายเลข ISBN/ISSN จัดขึ้นเพื่อให้บริการเฉพาะอาจารย์ บุคลากร มหาวิทยาลัยราชภัฏสุราษฎร์ธานี โดยเป็นตัวแทนขอเลข ISBN/ISSN จากหอสมุดแห่งชาติ ซึ่งเป็นเลขมาตรฐานสากล ประจำหนังสือที่จะต้องกำหนดให้กับหนังสือทุกๆ ฉบับ ทุกครั้งที่พิมพ์ (Edition) และเพื่อช่วยเหลืออาจารย์มหาวิทยาลัยราชภัฏสุราษฎร์ธานี ได้รับความสะดวก รวดเร็ว ในการขอหมายเลข

การใช้บริการ

- ติดต่อขอใช้บริการด้วยตนเองเพื่อกรอกแบบฟอร์ม ณ จุดประชาสัมพันธ์ ชั้น 1 อาคารบรรณราชนครินทร์ 1 หรือดาวน์โหลดแบบฟอร์ม ทางเว็บไซต์สำนักวิทยบริการฯ

<http://arit.sru.ac.th> และส่งกลับมายัง E-mail ที่ระบุ

- มอบไฟล์เอกสารให้แก่เจ้าหน้าที่ ประกอบด้วย ไฟล์หน้าปก หน้าสารบัญ หน้าเนื้อเรื่องย่อ หรือ คำนำ โดยการส่งผ่าน E-mail หรือบันทึกแผ่น CD

26. บริการรวบรวมบรรณานุกรมตามสาขาวิชา

บริการช่วยรวบรวมรายการบรรณานุกรมทรัพยากรประเภทหนังสือ และสื่อโสตทัศนที่หอสมุดกลางจัดให้บริการสำหรับใช้ประกอบการเรียนการสอนในรายวิชาต่าง ๆ หรือเพื่องานวิจัยตามคำขอของผู้รับบริการ โดยการรวบรวมข้อมูลจากฐานข้อมูลบรรณานุกรมหอสมุดกลาง ซึ่งจะช่วยให้ผู้รับบริการได้รับสารสนเทศที่มีอยู่ภายในห้องสมุดได้อย่างครบถ้วน สมบูรณ์ รวมทั้งชี้แนะแหล่งข้อมูลที่ให้บริการเอกสารฉบับเต็มที่ผู้รับบริการจะเข้าถึงต่อไป

การใช้บริการ

- ติดต่อขอใช้บริการ ณ จุดประชาสัมพันธ์ ชั้น 1 อาคารบรรณราชนครินทร์ 1

27. บริการยืมระหว่างห้องสมุด

บริการยืมระหว่างห้องสมุด คือบริการที่ห้องสมุดแห่งหนึ่งติดต่อขอยืมหรือถ่ายสำเนาเอกสารหรือวัสดุเพื่อการศึกษาอื่นๆ ซึ่งไม่มีในห้องสมุดของตน จากหน่วยงานที่มีแหล่งทรัพยากรนั้น ๆ มาให้บริการตามที่ใช้บริการต้องการ เพื่อช่วยให้ผู้ใช้บริการได้รับสารสนเทศที่ต้องการและช่วยประหยัดเวลา

และค่าใช้จ่ายของผู้ใช้โดยไม่ต้องเดินทางไปหาสารนิเทศที่ต้องการด้วยตนเอง ซึ่งลักษณะของการให้บริการ ยืมระหว่างห้องสมุดส่วนใหญ่เป็นการให้บริการทำสำเนาเอกสาร ได้แก่ บทความ หนังสือ วิทยานิพนธ์และ เอกสารวิชาการต่าง ๆ

การใช้บริการ

- ติดต่อเจ้าหน้าที่บริเวณ จุดประชาสัมพันธ์ ชั้น 1 อาคารบรรณราชนครินทร์ 1
- ดาวนโหลดแบบฟอร์มจากเว็บไซต์สำนักวิทยบริการฯ <http://arit.sru.ac.th> และ ส่งกลับมายัง E-mail ที่ระบุ
 - กรอกแบบฟอร์มเพื่อขอใช้บริการ ประกอบด้วย
 - ข้อมูลเพื่อเป็นช่องทางในการติดต่อของผู้ใช้บริการ
 - รายละเอียดรายการบรรณานุกรมของรายการทรัพยากรสารสนเทศที่ต้องการ
 - หน่วยงาน/สถานที่ให้บริการทรัพยากรสารสนเทศที่ต้องการ
 - ระบุช่องทางการจัดส่งเอกสารจากหน่วยงานที่ขอรับบริการ
 - จ่ายค่ามัดจำด้วยเอง บริเวณจุดประชาสัมพันธ์ ชั้น 1
 - บทความ รายการละ 50 บาท
 - งานวิจัย วิทยานิพนธ์ หนังสือทั่วไป รายการละ 200 บาท
 - การรับเอกสาร
 - รับเอกสารได้ที่ บรรณารักษ์งานวิจัยและวิทยานิพนธ์ ปีกซ้าย อาคารบรรณราชนครินทร์ 2
 - วิธีชำระเงิน
 - ชำระค่าใช้จ่ายให้แก่บรรณารักษ์ผู้ดำเนินการ ประกอบด้วย ค่าถ่ายสำเนาเอกสาร ค่าบริการ ค่าจัดส่ง โดยค่าใช้จ่ายดังกล่าว ทางห้องสมุดผู้ให้ยืมจะแจ้งมาเป็นใบเสร็จรวมถึงวิธีการชำระเงินส่งมาพร้อมกับเอกสาร

28. บริการจองทรัพยากรสารสนเทศด้วยตนเอง ผ่านเครือข่ายอินเทอร์เน็ต (Request Online)

การจองทรัพยากรสารสนเทศเป็นบริการที่ทางห้องสมุดจัดไว้เพื่อให้ผู้ที่ยืมหนังสือทราบว่า หนังสือที่ต้องการนั้นมีผู้ยืมออกไปก่อนแล้วและสามารถจองไว้เพื่อยืมเป็นรายต่อไปได้ โดยสามารถใช้งาน การจองผ่านระบบเครือข่ายอินเทอร์เน็ต เมื่อถึงกำหนดเวลาผู้ใช้สามารถมารับทรัพยากรได้กับเจ้าหน้าที่งานบริการยืม-คืน

29. บริการยืมต่อทรัพยากรสารสนเทศด้วยตนเอง ผ่านเครือข่ายอินเทอร์เน็ต (Renew online)

การยืมต่อทรัพยากรสารสนเทศด้วยตนเองเป็นบริการที่อำนวยความสะดวกแก่ผู้ใช้บริการที่ได้ยืม ทรัพยากรหอสมุดกลางและไม่สะดวกที่จะนำมาคืนตามวันที่กำหนดส่ง หรือ มีความต้องการใช้ทรัพยากร ต่อไป ซึ่งผู้ใช้บริการสามารถดำเนินการยืมต่อทรัพยากรนั้นๆ ได้ด้วยตนเองผ่านเครือข่ายอินเทอร์เน็ต

30. บริการจุดเชื่อมต่ออินเทอร์เน็ตไร้สาย (WIFI)

หอสมุดกลางสนับสนุนการใช้งานอินเทอร์เน็ตไร้สายผ่านอุปกรณ์กระจายสัญญาณ หรือ Access Point ทุกพื้นที่ภายในหอสมุดกลาง เพื่อรองรับนโยบายการใช้เทคโนโลยีสารสนเทศแก่นิสิต อาจารย์ บุคลากร ของมหาวิทยาลัย

31. บริการดาวน์โหลดบทความฉบับเต็ม (Full text article)

บริการดาวน์โหลดบทความฉบับเต็ม (Full text) หอสมุดกลางได้เริ่มดำเนินการตั้งแต่ปี พ.ศ. 2557 เป็นต้นมา โดยการสแกนบทความทางวิชาการจากวารสารวิชาการฉบับต่าง ๆ ทั้งนี้เพื่ออำนวยความสะดวกให้แก่ผู้ใช้บริการสามารถดาวน์โหลดบทความที่ต้องการได้จาก Web OPAC ของหอสมุดกลาง

